



- 1 - Joseph Grimaldi travaille avec de grandes dalles pour rappeler l'époque romaine.
- 2 - Le mélange de différentes pierres avec des galets permet de donner cet aspect atemporel au jardin.
- 3 - Le caniveau structure et dynamise les lignes du jardin.

MARIAGES INATTENDUS POUR UNE RÉALISATION ATEMPORELLE

Joseph Grimaldi, entrepreneur du paysage a remporté le concours club Fabemi Experts Eden d'Or pour une réalisation dans la Drôme. L'enjeu de ce chantier consistait à créer un jardin qui donnait l'illusion de l'ancien. Joseph Grimaldi nous livre ses secrets de fabrication.

La scène se déroule dans une cour intérieure de 300 m² près de Romans, au sein de la Drôme des collines. La ferme ancienne a été restaurée avec soin. En forme de U, elle protège sa cour de la bise qui souffle beaucoup dans la région. Les propriétaires souhaitaient une petite terrasse pour déjeuner tous les deux, mais aussi, un autre espace, convivial et plus spacieux pour recevoir leurs amis. Un jardin où ils se sentent bien.

Les clients et Joseph Grimaldi se sont vraiment entendus sur l'ambiance désirée dans le jardin et la manière de la créer. « Ce chantier c'est très bien passé. Nous avons ainsi pu travailler en harmonie, sans fausse note, et c'est aussi grâce à eux que le résultat est tel qu'il est aujourd'hui » précise Joseph Grimaldi.

Restructurer et dynamiser le jardin

« Nous avons choisi la façade des anciennes écuries pour créer le jardin parallèlement à celle-ci. Il se trouve ainsi dans le prolongement du chemin d'accès, ce qui donne de la profondeur à l'ensemble. » décrit-il. Ce paysagiste, s'inspire beaucoup des jardins japonais, pour le graphisme et le dynamisme qui les caractérisent. Il marie avec brio cette structure japonaise avec la culture des jardins méditerranéens.

« Cette cour intérieure était assez décousue. Les espaces étaient juxtaposés et il a fallu créer une harmonie et une structure à l'ensemble ». Ainsi, à partir d'un filet d'eau qui provient d'une source et se perdait dans la cour, Joseph Grimaldi a façonné cet espace à l'image des jardins d'autrefois.

Ce qui caractérise Joseph Grimaldi, outre son culte de la pierre, c'est l'atemporalité de ses jardins.

« Afin de valoriser cette source, nous avons bâti contre un silo un bassin fontaine, avec un liner en EPDM habillé d'un muret en pierre. L'eau s'écoule ensuite dans un caniveau pour aller se jeter dans un bassin entouré d'un jardin des simples comme l'on peut trouver dans certaines anciennes demeures. Cela nous a permis de donner l'illusion que le jardin avait toujours été là ».

A droite du caniveau, la grande terrasse pour recevoir. Et, en contre haut, une petite terrasse bois sur laquelle s'est appuyé Joseph Grimaldi. Orienté à l'ouest, les clients peuvent bénéficier du soleil couchant et du jeu de couleur qui se crée alors. Les propriétaires peuvent ainsi passer d'agréables moments dans un lieu en harmonie avec leur bâtisse.

Un harmonieux mélange d'ancien et de nouveau pour créer de l'atemporel

Les pierres pour construire le bassin fontaine ont été récupérées dans la ferme, et le muret qui

l'habille est en pierre naturelle. « Nos murs sont toujours dans ce matériau pour garantir leur authenticité. Nous récupérons de grosses pierres d'angles que l'on remplit avec de la pierre de bâtisse et des galets "tête de chats" ». Le caniveau Bradstone réalise un angle droit pour aller se jeter dans un bassin afin de structurer et dynamiser les lignes du jardin.

Il est entouré de dalles Bradstone "Manoir" de grandes dimensions. Joseph Grimaldi apprécie ces dalles dont la largeur peut atteindre 90 cm. « Elles rappellent les pavements romains qui étaient construits avec de grandes dalles. » C'est ce qui donne du graphisme à la réalisation et qui tient à cœur à Joseph Grimaldi « Les grandes dimensions donnent de la force et de la poésie à l'aménagement. Elles sont très intéressantes à mettre en œuvre ».

Entre ces dalles, des espaces sont laissés pour y installer des galets "têtes de chat" répartis avec parcimonie et couplés à quelques bouts de tuiles posées sur champ comme faisaient les maçons italiens. Les "têtes de chat" sont de gros galets roulés de la région, tranchés en deux et posés la partie plane vers le haut. L'assemblage de ces différents matériaux permet de créer des mosaïques et rompt avec la monotonie.

Et c'est aussi en mélangeant ces éléments en pierre naturelle et en pierre reconstituée que les

jardins qu'il compose ont un aspect atemporel. Sa signature, sa griffe. « Ce que j'aime avec la pierre reconstituée Manoir, c'est qu'elle se marie bien avec la "tête de chat" et qu'elle se patine avec le temps. Sa couleur est un raffinement de blanc cassé tirant sur le roux au départ, puis avec le temps, elle tend vers le blanc crème. On pourrait l'assimiler à un calcaire. Ces dalles, en pierre reconstituée, sont celles qui permettent le plus de retrouver l'aspect des réalisations ancestrales ». Elles se rapproche de la pierre de molasse, (pratiquement introuvables) et garantissent l'authenticité que Joseph Grimaldi souhaite donner à ses jardins.

Cheminer entre les niveaux

C'est sur le même principe que Joseph Grimaldi a conçu les escaliers, mélangeant des dalles Manoir avec les galets. Pour éviter les traditionnels escaliers droits, et poursuivre dans une dynamique, il a monté les escaliers, avec les marches Manoir, un peu comme un jeu de construction. Les joints des dalles sont croisés. Sur les paliers, quelques pavés viennent s'imbriquer de part et d'autre. Les murets qui séparent les différents niveaux sont en pierres authentiques de récupération.

Mettre des ronds dans les carrés

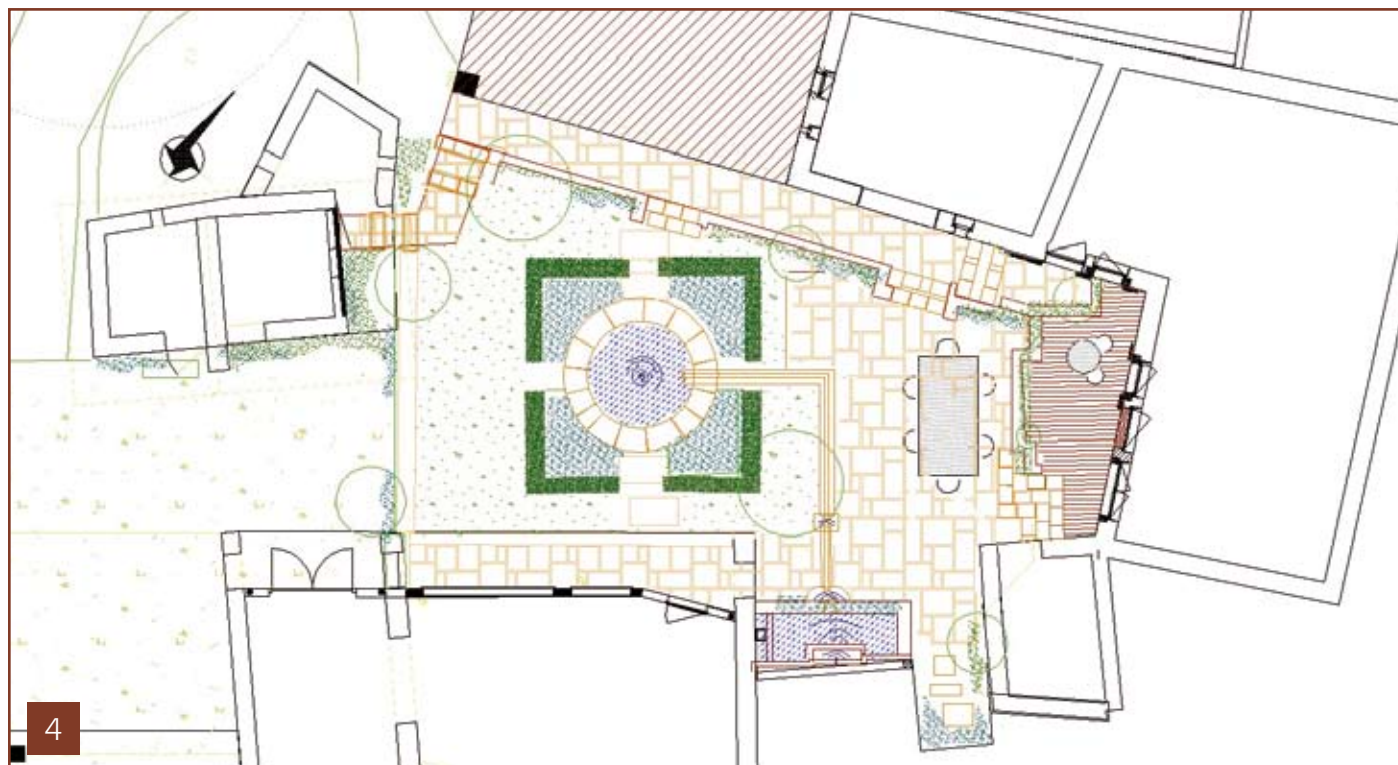
Le carré est représenté par un jardin des simples avec un carré de buis au sein duquel les clients ont planté des aromatiques de saison. « Les clients voulaient participer à la réalisation de leur jardin. Ils ont donc planté dans le jardin les plantes aromatiques dans le jardin des simples et mis quelques végétaux en plus dans le bassin ». Ce bassin, au centre du carré, entre en parfaite harmonie avec le reste. Il a été bâti sur une bâche EPDM, ses murs sont montés en pierre Hadrien et il est surplombé par le cercle Manoir. « Les pierres d'Hadrien conviennent parfaitement à cette application, elles sont simples à monter et le rendu des couleurs est très agréable avec l'eau et les plantes aquatiques. Elles s'intègrent bien dans ce cas, avec les murs anciens » souligne le paysagiste.

Côté végétation

À part les aromatiques et quelques plantes sélectionnées et plantées par les clients eux-mêmes, Joseph Grimaldi a apporté sa touche végétale à l'aide de deux Érables du Japon : un Acer palmatum type, et un Acer palmatum Bloodgood réputé pour sa couleur pourpre toute l'année.

2 points à retenir :

- Les clients voulaient un jardin simple qui invite à la détente en parfaite harmonie avec leur ferme restaurée.
- C'est grâce à la finesse du jeu sur les matières, inspiré par le graphisme des jardins japonais, le choix de matériaux aux grandes dimensions, aux couleurs sablées dans l'esprit romain des jardins méditerranéens, et au cheminement de l'eau que l'on trouve dans les jardins de Grenade, que Joseph Grimaldi a réussi son pari, réaliser un jardin atemporel.



4



5

4 - Les propriétaires souhaitent un espace où ils puissent recevoir des amis, et un jardin où ils se sentent bien. Pari gagné.

5 - Joseph Grimaldi a remporté l'Eden d'Or du concours organisé par Fabemi pour la réalisation de ce chantier.

Il a également planté un nénuphar et quelques iris dans le bassin.

Au pied des murets, des vivaces et des graminées ont trouvé leur place. Pour faire le joint entre les dalles, près du caniveau, Joseph Grimaldi a utilisé des Helxines, une vivace tapissante naine qui rappelle les tapis de mousse.

Dans les parties ensoleillées, ce sont des Stipa pennata, des Sedums, du romarin rampant, et diverses plantes de rocailles qui jouent ce rôle de joint. La mousse viendra naturellement compléter les endroits laissés volontairement vides.

Pour le féliciter de cette réalisation, Fabemi a offert

à Joseph Grimaldi un séjour pour deux personnes en bord de méditerranée. Mais finalement, son épouse lui a suggéré de profiter de cette occasion pour s'envoler au pays du soleil levant. Alors tant pis pour le voyage à deux, Joseph Grimaldi partira seul au Japon. « C'est un rêve que j'ai depuis longtemps. Je vais

profiter de ce séjour pour aller à la rencontre de jardiniers japonais et de leur jardin. C'est presque un voyage initiatique ! Ce graphisme dans l'architecture et dans le paysage, c'est quelque chose que l'on doit à ce pays, j'ai hâte d'aller le découvrir » conclut le lauréat. ■

Carte d'identité du chantier

Surface : 300 m²

Durée du chantier : 1 mois

Minéraux utilisés pour les terrasses, allées et marches : dalles et caniveau Manoir de Bradstone, galets "tête de chat", tuiles, escalier manoir

Minéraux utilisés pour les murets : pierre locale récupérée et galets "tête de chat" ;

Minéraux utilisés pour le bassin : parois intérieures du bassin en pierre Hadrien, cercle manoir (pack B)

Végétaux plantés par l'entreprise : deux érables japonais : un Acer palmatum type et un Acer palmatum Bloodgood, iris d'eau, nénuphar, buis, un pin mugo mughus, des vivaces, plantes de rocailles, Helxines, Sedums, romarin rampant, graminées (fétuques bleues, Stipa pennata)...

TOITURE VÉGÉTALISÉE

HYDROSEEDING

GÉNIE BIOLOGIQUE

DÉSHERBAGE ÉCOLOGIQUE

www.euro-tec.fr

EURO-TEC, des solutions intégrées pour :

- > Stabilisation superficielle & intégration des zones terrassées par Hydroseeding
- > Stabilisation de berges - Génie biologique
- > Toitures végétalisées
- > Désherbage écologique

EURO-TEC, c'est aussi :

- > Assistance technique (faisabilité technique, financière et conditions de mise en oeuvre)
- > Vente ou location des équipements
- > Vente des fournitures
- > Formation de vos équipes in situ
- > Suivi de vos projets

EURO-TEC 17 rue Hector Berlioz
69100 Villeurbanne
Tél. : 04 37 47 20 20
Fax : 04 37 47 20 21
Contact : euro-tec@euro-tec.fr

Créez du bien-être avec nos matières

Négociant spécialisé-Stockiste

Pour vos espaces extérieurs : Dallages, pavages, murets, bois, traverses, bois-bé, galets, rocaille, graviers, sables drainage, toutes terres, engrais, gazon de placage, nid à graviers, poteries...
Vrac, sac ou big-bag. Livraisons.

Visitez nos showrooms de
Gennevilliers (92) : 01 47 94 56 15 & Massy (91) : 01 69 79 02 31

www.hmt.fr